



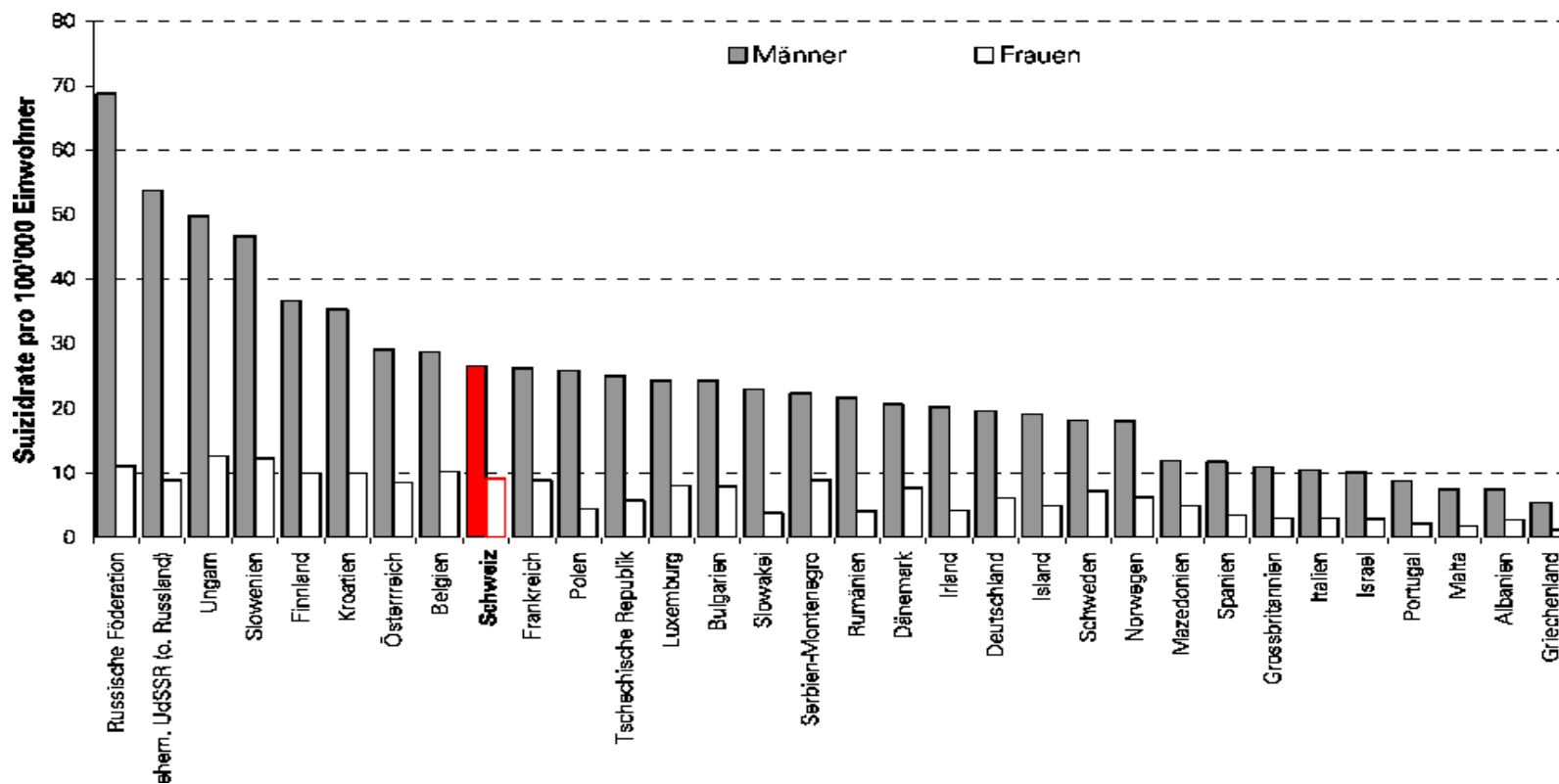
Kanton Zug

Suizide im Kanton Zug 1991 - 2007

Wissenschaftliche Untersuchung

pract. med. Margrit Walti-Jenny

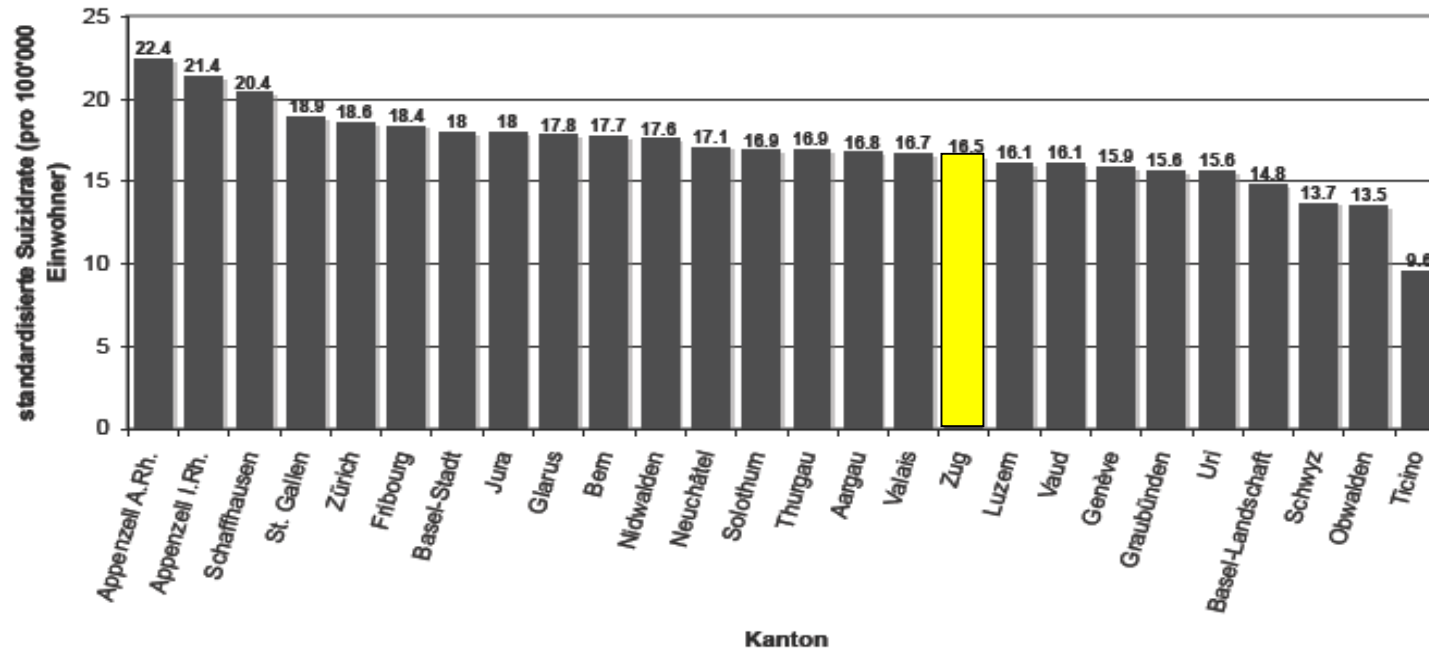
Internationaler Vergleich der Suizidraten



Quelle: Bundesamt für Statistik BFS, Durchschnittswerte 1996 - 2000

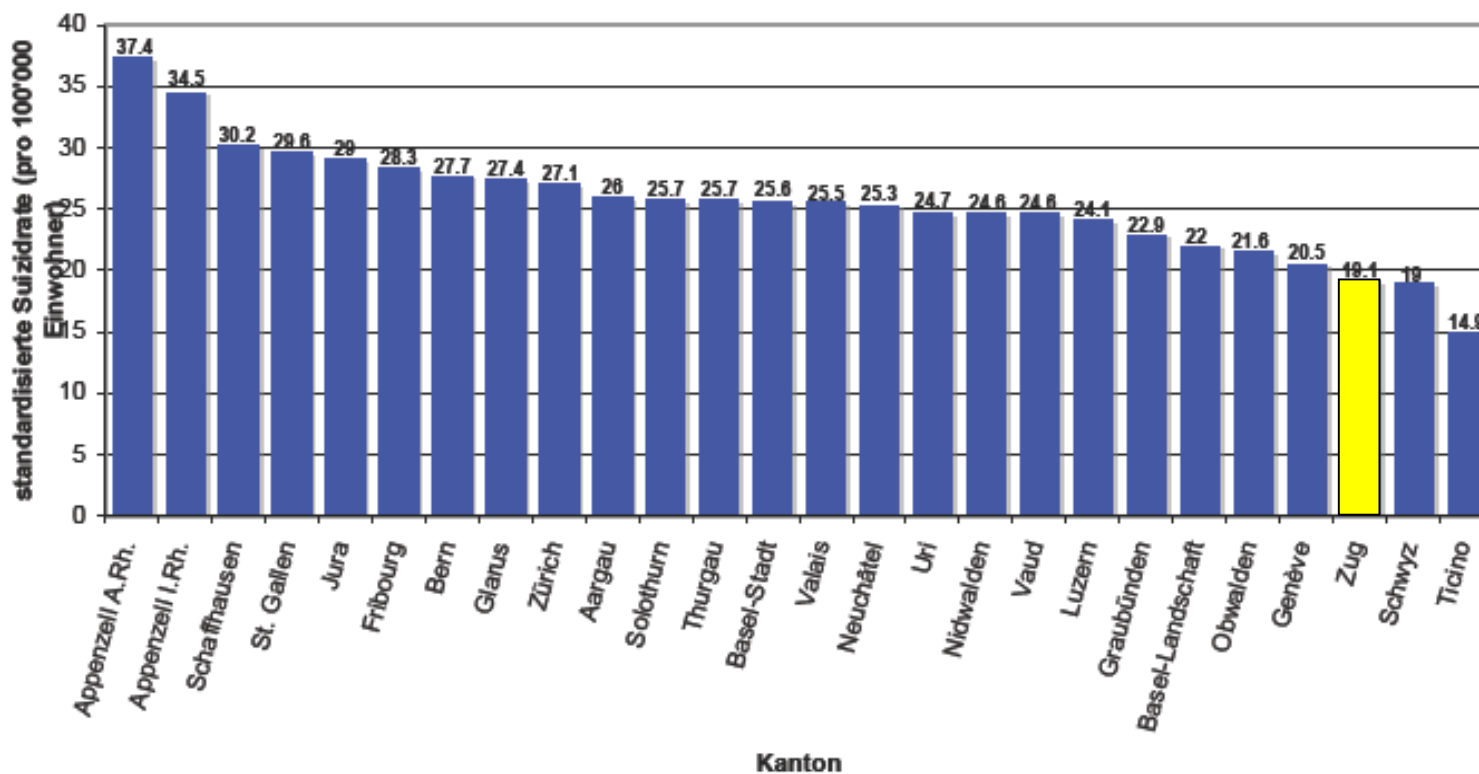
Suizidrate im gesamtschweizerischen Vergleich

Suizid nach Kanton, 1995 - 2004, gesamt
standardisierte Suizidraten



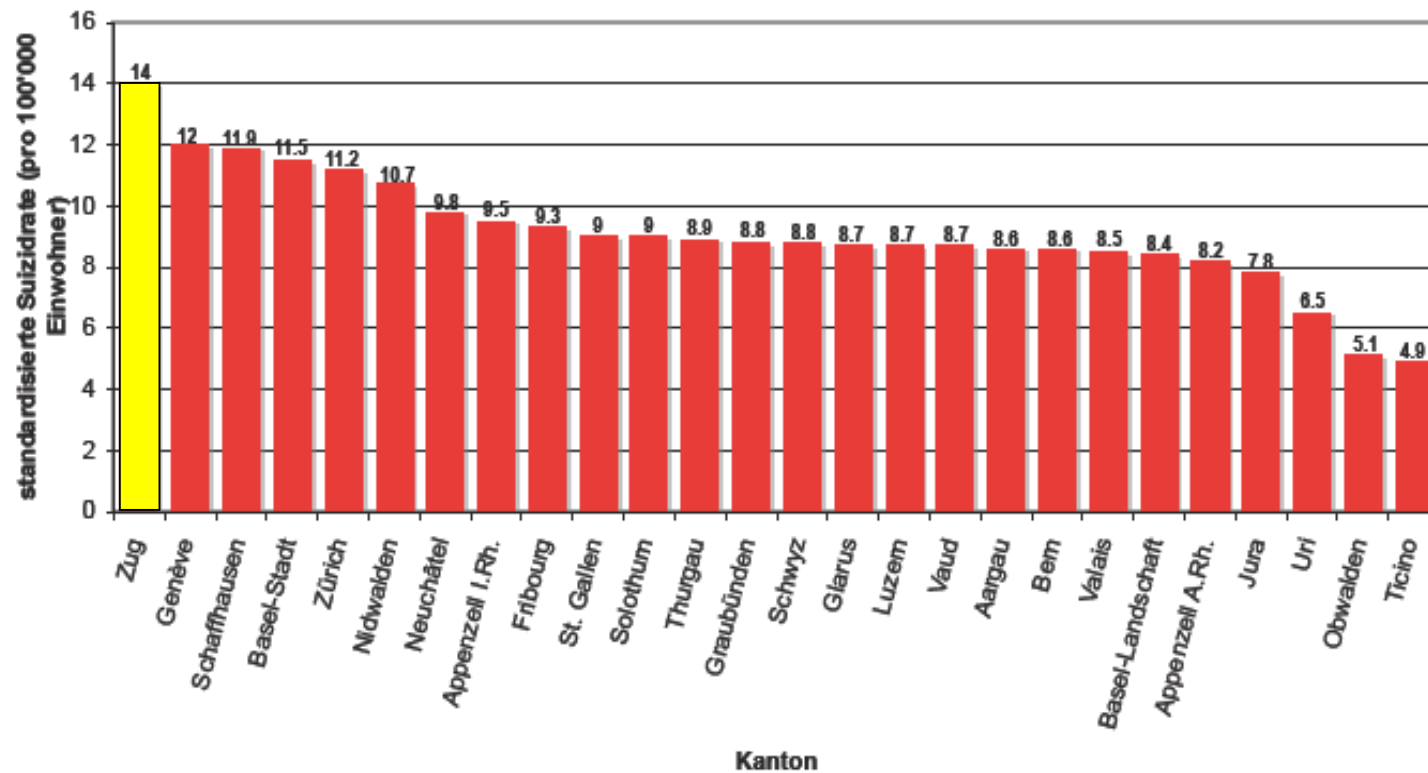
Quelle: Zahlen BFS, Grafik Ipsilon

**Suizid nach Kanton, 1995 - 2004, Männer
standardisierte Suizidraten**

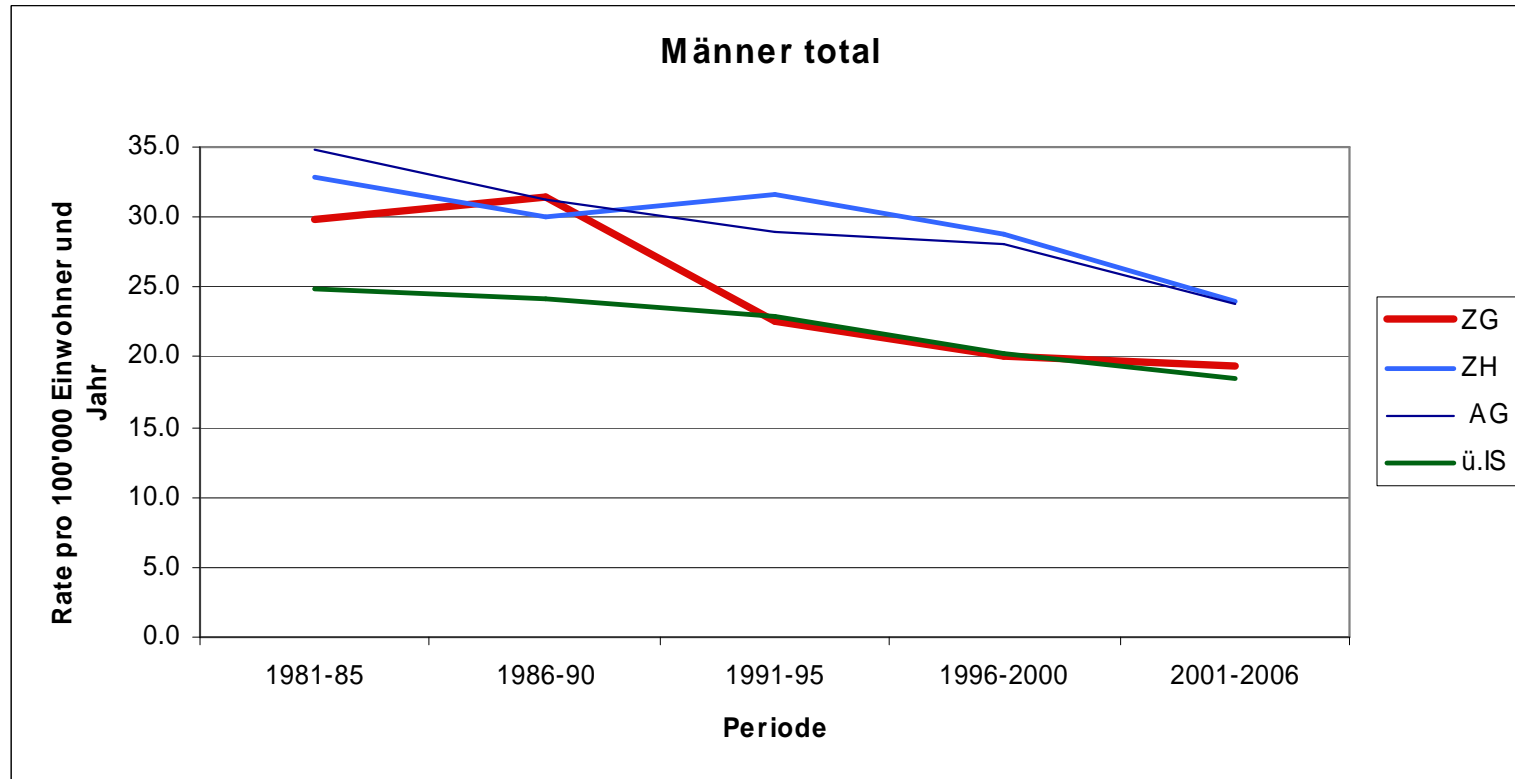


Quelle: Zahlen BFS, Grafik Ipsilon

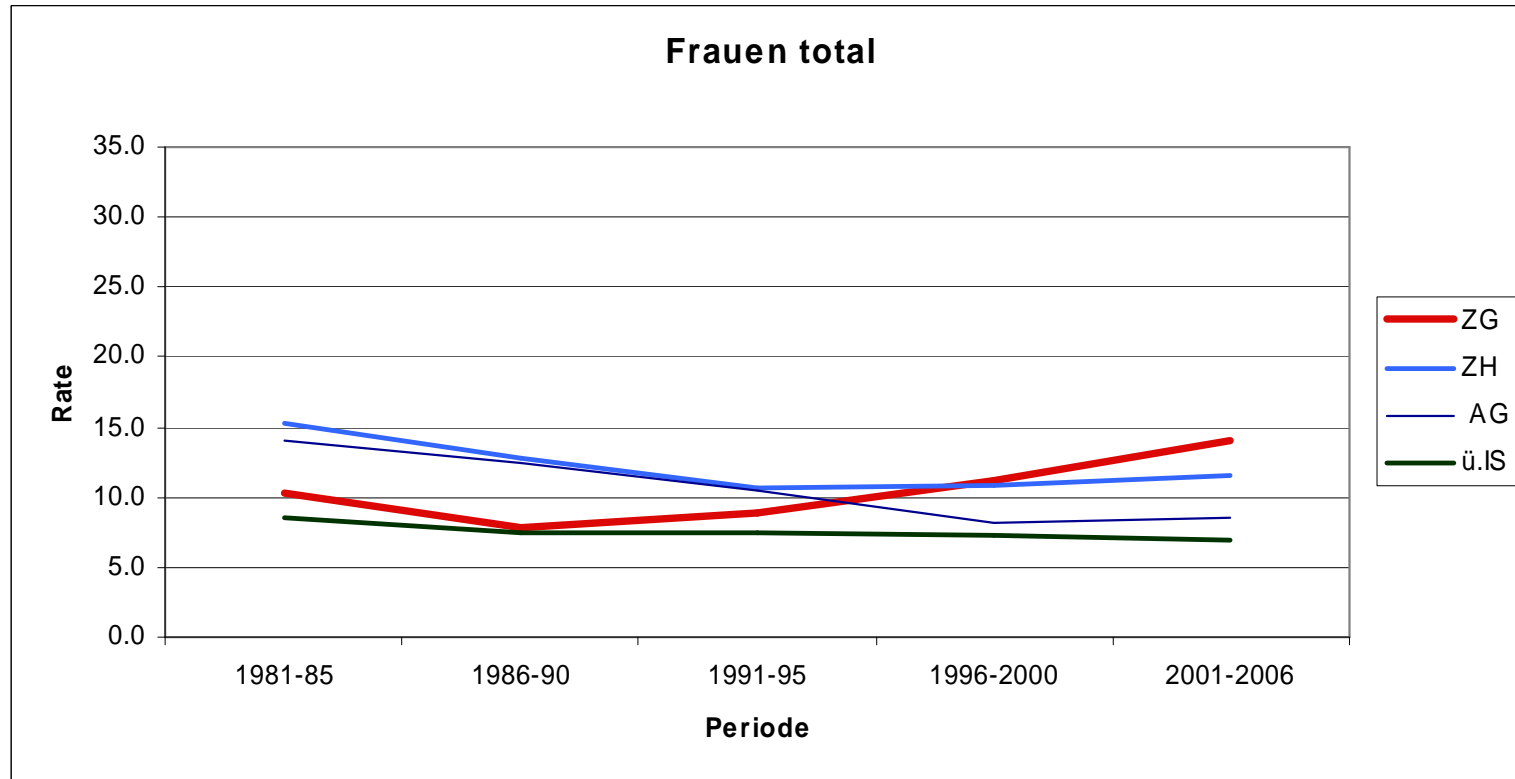
**Suizid nach Kanton, 1995 - 2004, Frauen
standardisierte Suizidraten**



Quelle: Zahlen BFS, Grafik Ipsilon

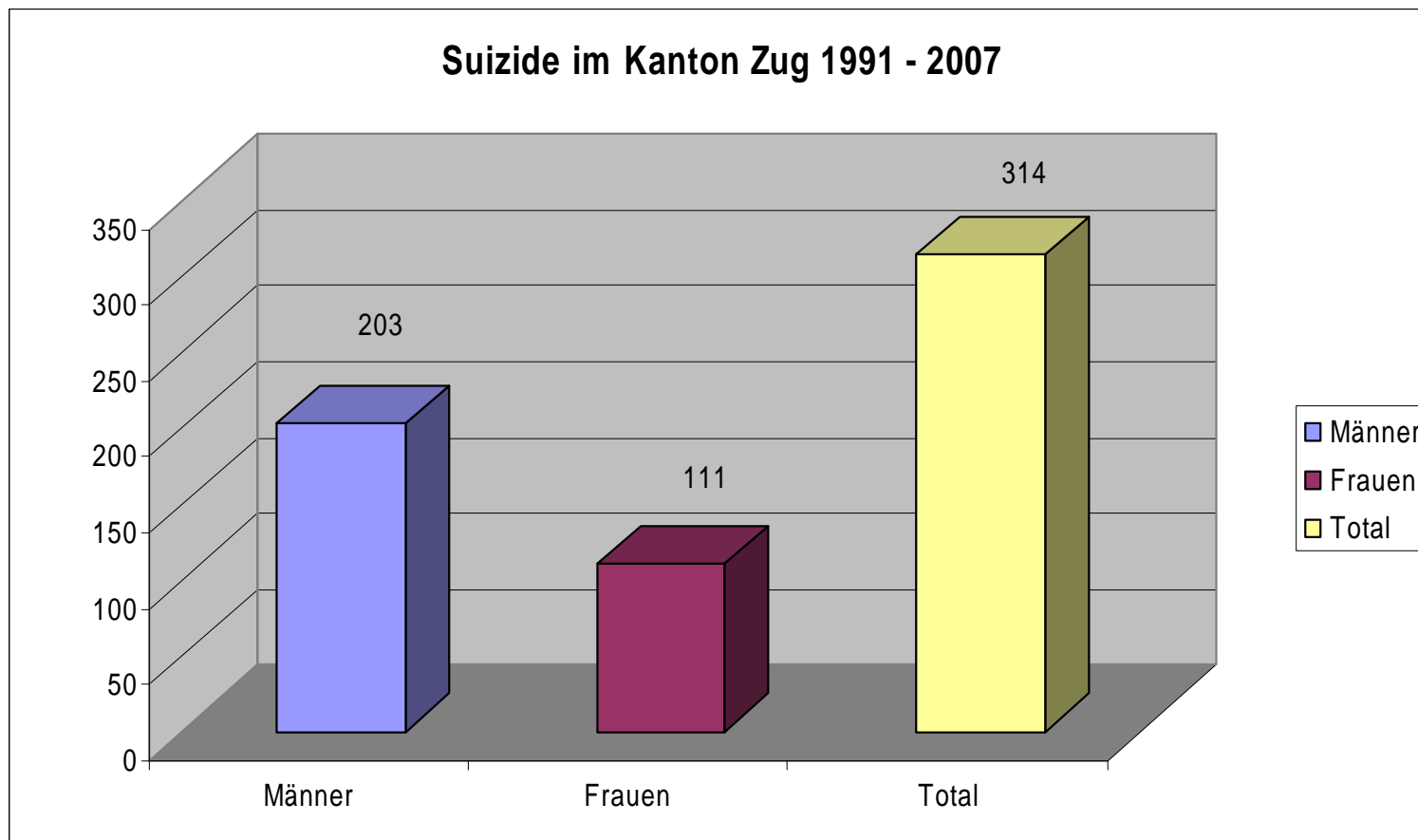


Quelle: Zahlen BFS, Grafik M. Bopp

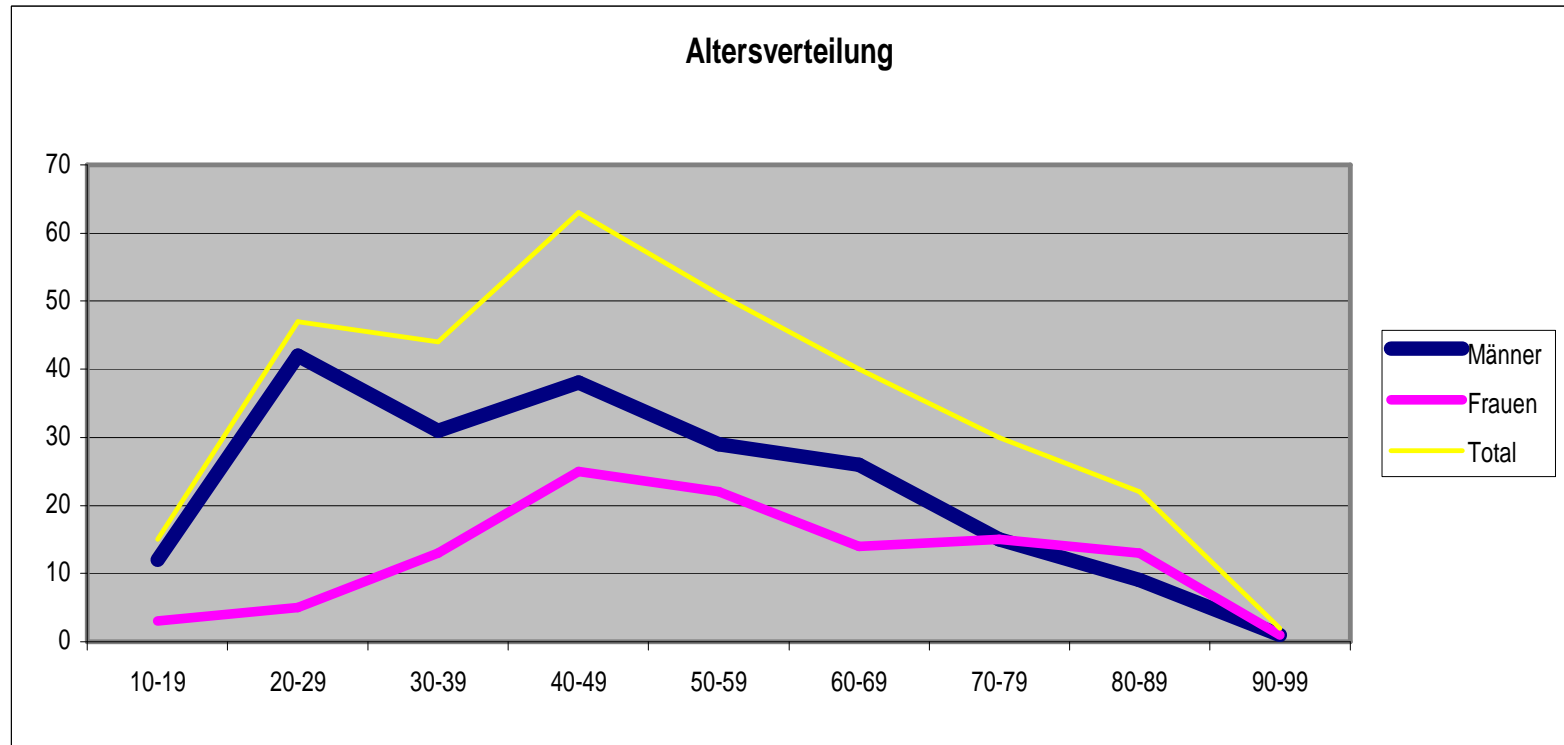


Quelle: Zahlen BFS, Grafik M. Bopp

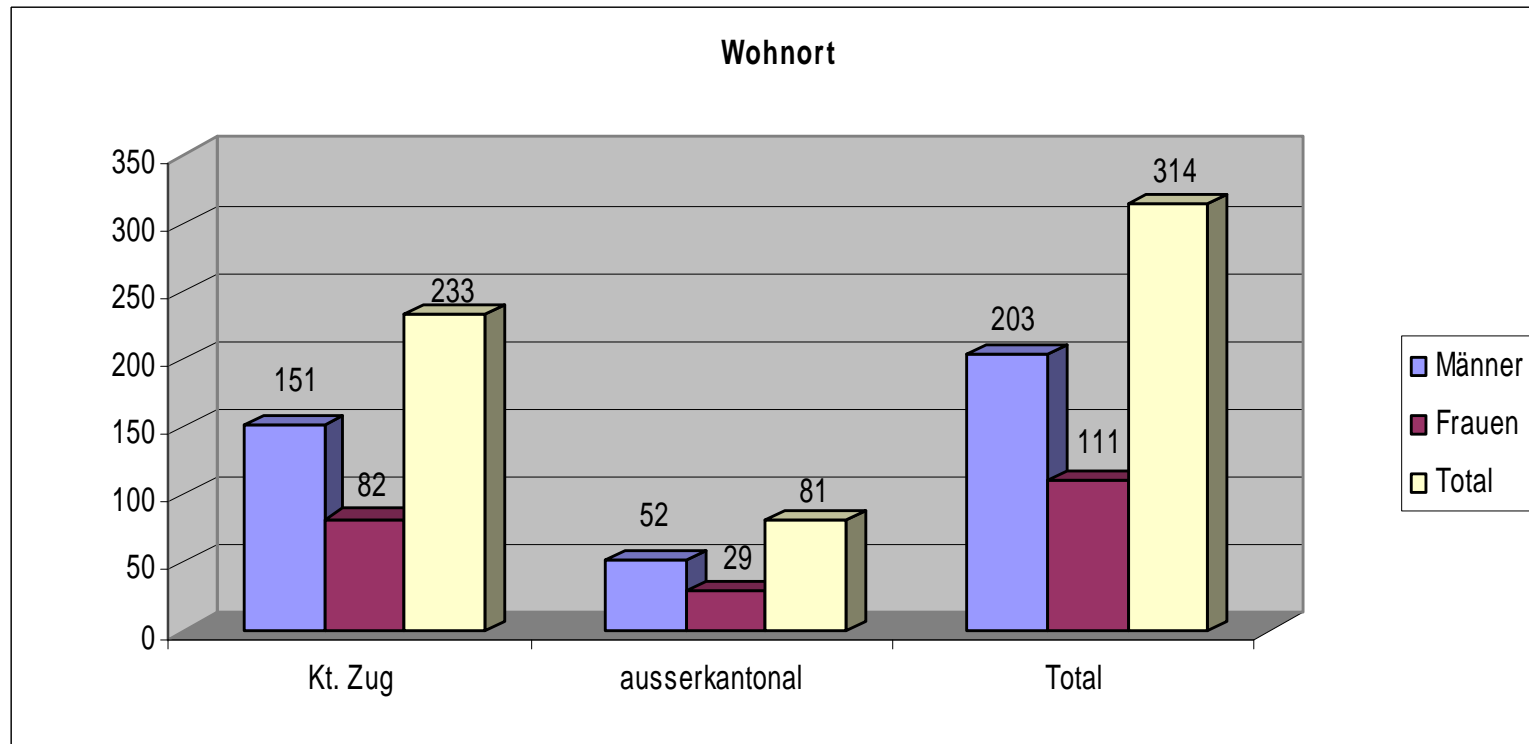
Suizide im Kanton Zug 1991 - 2007



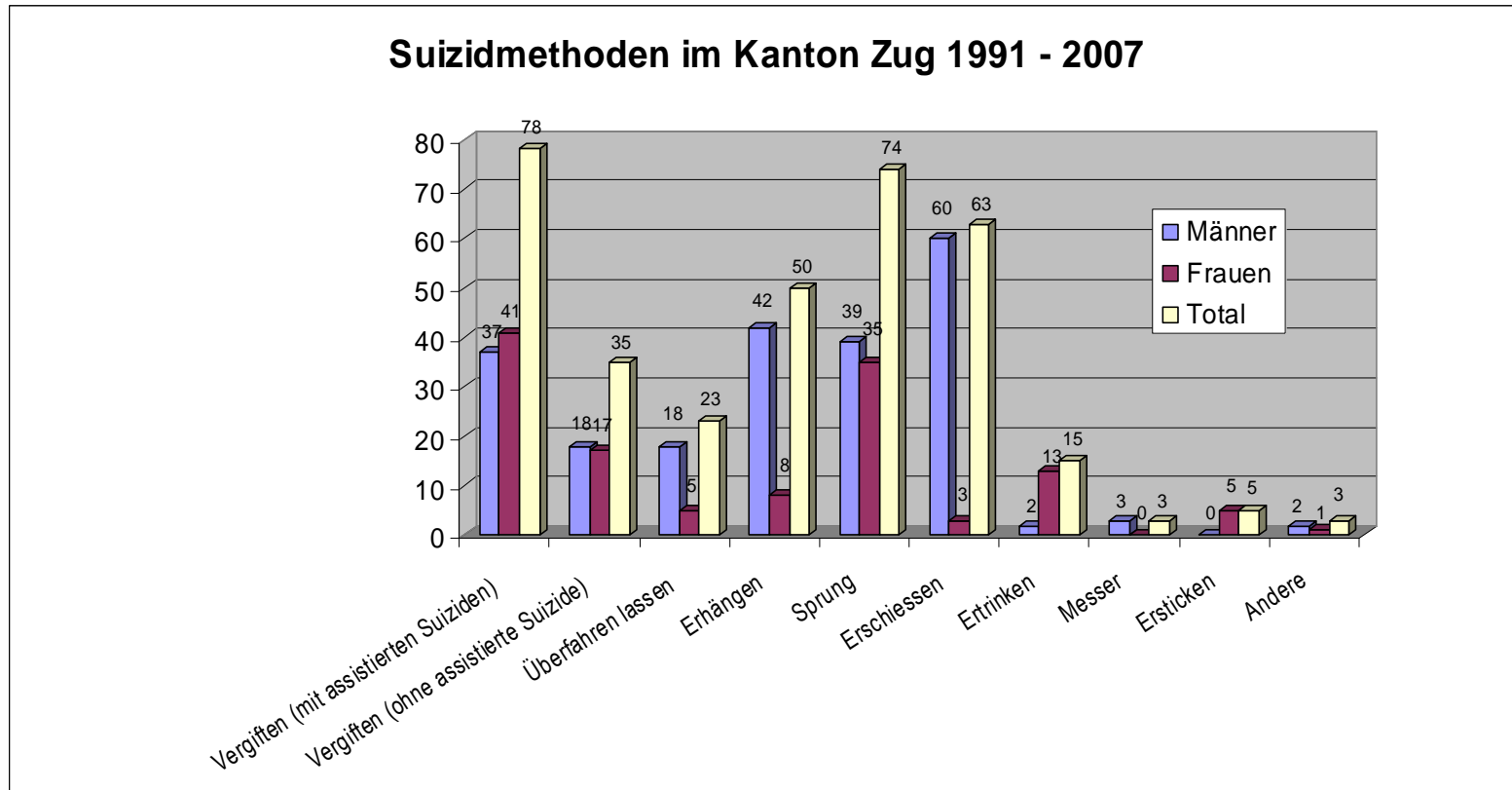
Altersverteilung



Wohnort



Übersicht über die Suizidmethoden



Suizidmotive

Suizidmotiv	Männer	Frauen	Total
Psychische Probleme	114	87	201
Körperliche Probleme	56	38	94
Beziehungskrisen	47	15	62
Berufliche Schwierigkeiten	44	7	51
Finanzielle Probleme	37	9	46
Andere	9	4	13
Total	307	160	467

Psychiatrische Diagnosen

Affektive Störungen	32 %
Krankheiten durch psychotrope Substanzen	16 %
Schizophrene Störungen	8 %
Andere	<u>9 %</u>
Total	66 %

Zusammenfassung

- 1991 - 2007: 314 Suizide, ca. 18/Jahr
Verhältnis Männer : Frauen = 2 : 1

- Suizidrate: bei Männern ↓
bei Frauen ↑ ?

- Hoher Anteil mit psychiatrischer Störung: 2/3

- Die 3 häufigsten Suizidmethoden im Kanton Zug:
 - Vergiften
 - Sprünge
 - Erschiessen